

# L'Écho des GARLANDES

Journal de liaison des adhérents et sympathisants  
de la Société d'Histoire de Revel Saint-Ferréol

Hors-série n°5

Avril 2026

Directeur de publication :  
Frédéric Mouynet

Textes et mise en page :  
Étienne Clément

Soutien rédactionnel :  
Michel Gô

Courriel de la Société d'histoire :  
[patrimoine31@free.fr](mailto:patrimoine31@free.fr)

Crédit photos :  
Jean-Luc Sarda



## Beffroi et halle de Revel

### ----- La terrasse sommitale



Au cours de cet hiver, de nouvelles phases du chantier se sont déroulées sur la terrasse sommitale du beffroi. Après les interventions menées sur le campanile, évoquées dans les publications hors-série<sup>1</sup> précédentes, les travaux se sont concentrés sur ce point culminant qui domine la ville et offre un regard unique sur les paysages environnants.

Depuis ce belvédère, le visiteur découvre un panorama d'une grande richesse. À ses pieds s'étendent les façades et les arcades aux couleurs pastel des maisons qui ceignent la halle, témoins de l'harmonie architecturale de la bastide. Puis, peu à peu, la vue se déploie au-delà de la place : elle glisse sur les toitures, suit le tracé régulier des rues et s'attarde sur les principaux édifices de Revel, dessinant le portrait vivant de la ville.

Du côté du midi, les tours et le clocher de l'église Notre-Dame dominant l'horizon et rappellent l'importance du patrimoine religieux dans l'histoire locale. En arrière-plan, les premiers contreforts de la Montagne Noire ferment la perspective et donnent au paysage sa profondeur. Dans cette direction, les maisons de Saint-Ferréol apparaissent nichées dans la verdure, évoquant la proximité du célèbre bassin et des paysages qui participent depuis longtemps à la renommée du territoire.

En se tournant vers le levant, le rocher de Berniquaut se découpe nettement dans le ciel, silhouette familière et repère naturel pour les habitants. Vers l'ouest et le nord, enfin, les collines douces du Lauragais déroulent leurs lignes paisibles, de Saint-Félix-de-Lauragais jusqu'à Puylaurens. À toute heure du jour, selon la lumière et les saisons, ce vaste panorama change de teinte et d'atmosphère, offrant une lecture sensible du paysage et de l'histoire qui l'a façonné.

À terme, cette terrasse aura vocation à accueillir des visiteurs dans des conditions parfaitement sécurisées. Des garde-corps adaptés, des cheminements maîtrisés et des aménagements discrets permettront au public de profiter de ce panorama exceptionnel sans compromettre l'intégrité du monument. Car intervenir sur un édifice ancien exige un équilibre délicat : rendre accessible sans dénaturer, sécuriser sans altérer. L'enjeu majeur du chantier réside toutefois dans la protection durable de l'édifice. Le sol de la terrasse a ainsi été entièrement repris afin d'en assurer une parfaite étanchéité. Cette opération est essentielle pour prévenir les infiltrations d'eau, particulièrement dommageables pour les maçonneries et boiseries anciennes. En protégeant le beffroi des effets répétés du gel, de la pluie et des variations climatiques, ces travaux contribuent à garantir sa pérennité pour les décennies — et sans doute les siècles — à venir.

Ainsi, derrière les échafaudages et l'activité du chantier, c'est bien l'avenir du monument qui se construit, dans le respect attentif de son histoire et de son identité.



<sup>1</sup> Hors-série N°2 Reconstruction du campanile (août 2025) et hors-série N°3 Les cloches du beffroi (septembre 2025)

## Préparations du sol

Cette nouvelle étape du chantier a consisté en la déconstruction des imposantes pierres d'angle de la terrasse. Ces blocs, particulièrement massifs et volumineux, témoignaient du savoir-faire ancien mais représentaient un véritable défi technique. Leur poids important et leur encombrement ont nécessité l'intervention d'une grue afin de les descendre en toute sécurité, sans endommager les maçonneries et structures environnantes.



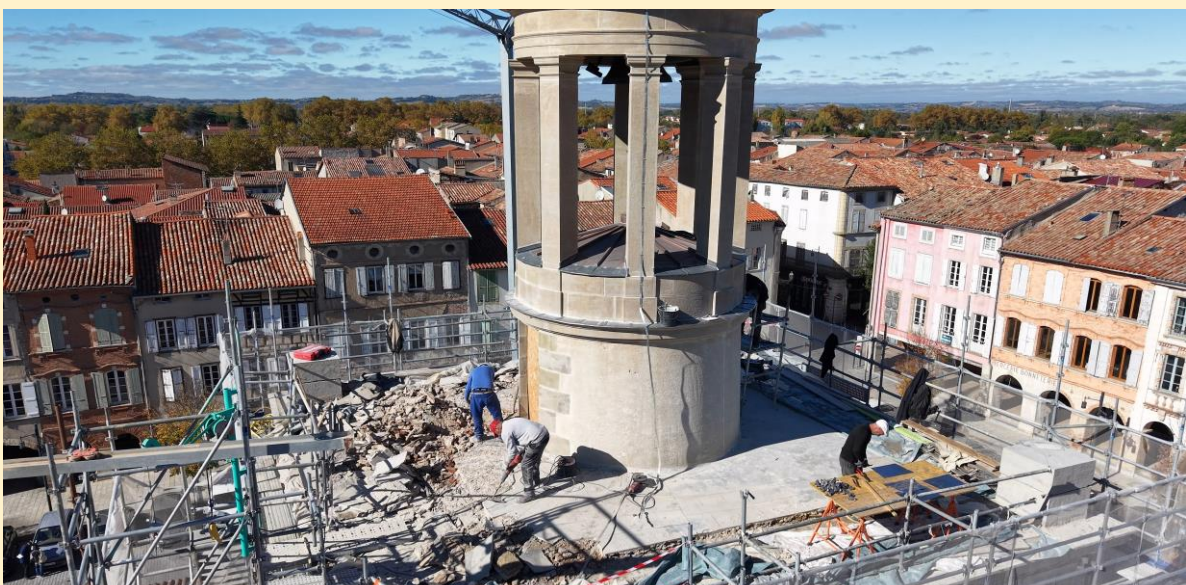
Dépose des pierres d'angle

Cette opération délicate a permis de préserver les éléments conservés tout en préparant le terrain pour la suite des travaux.

Dans un second temps, les anciens sols ont été démolis. Ils étaient composés d'une couche de béton recouvrant un ancien revêtement en dalles rouges, vestige de l'aménagement primitif. La dépose de ces différentes couches a révélé les structures sous-jacentes et permis de repartir sur une base saine, respectueuse de l'histoire du lieu.



Sondage réalisé pour voir la composition du sol



Démolition des anciens revêtements du sol

## *Nouvelles pierres d'angle*

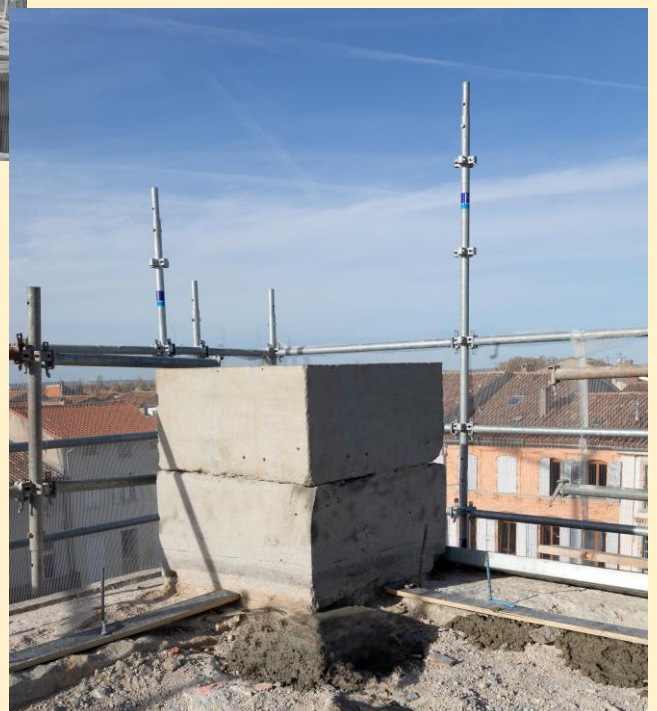


Les éléments des pierres d'angle de retour sous la halle

Les nouvelles pierres d'angle sont revenues des ateliers des tailleurs de pierre, où elles ont été soigneusement façonnées selon les techniques traditionnelles. Après ce travail minutieux, elles ont retrouvé leur place sur la terrasse, redonnant à l'édifice son aspect d'origine en restituant l'harmonie architecturale du bâtiment.



Manutention délicate de ces gros blocs



Les pierres reprennent leur place

## *Préparatifs du sol de la terrasse*

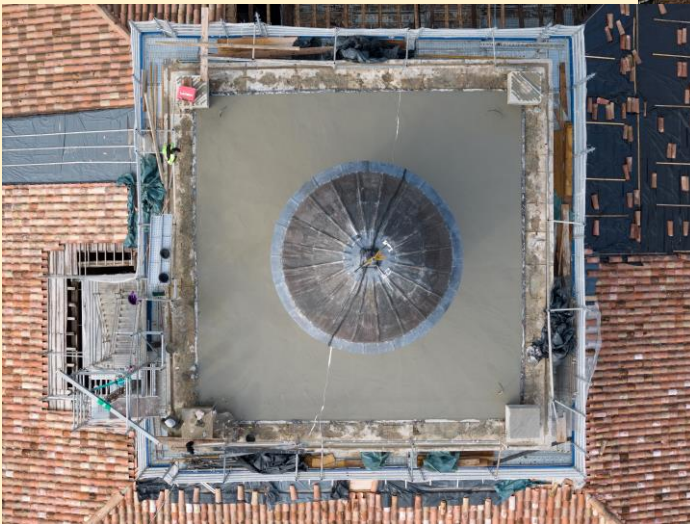
Avant le coulage de la chape, une phase préparatoire essentielle a été menée par différents corps de métiers. Les électriciens sont intervenus afin de mettre en place les gaines destinées à accueillir les futurs réseaux d'illumination du campanile. En même temps, les maçons ont procédé à la préparation des plots, éléments indispensables pour garantir un nivellement précis et homogène du futur sol. Ce travail minutieux, invisible une fois l'ouvrage achevé, conditionne pourtant la qualité et la durabilité de l'ensemble.



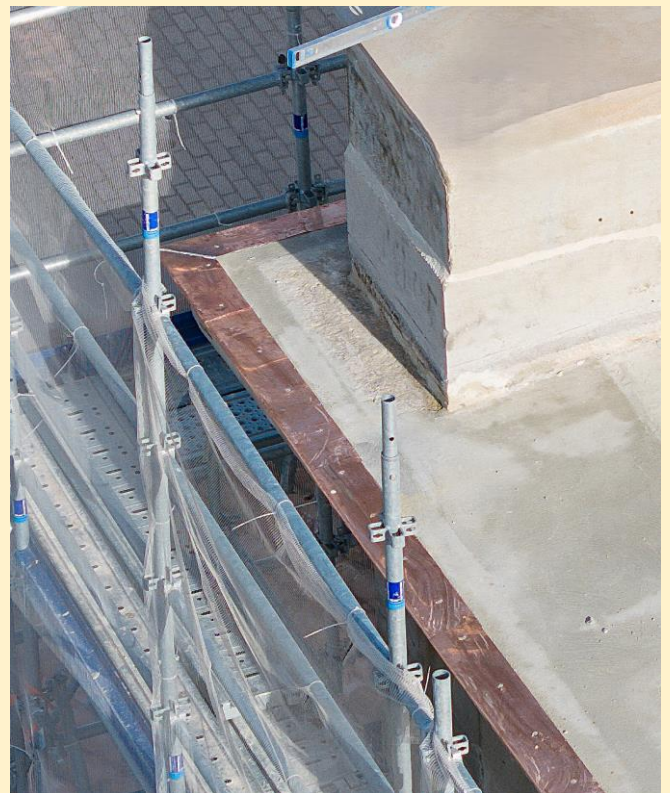
Ce n'est qu'après ces étapes préparatoires que le coulage de la chape en béton a pu être entrepris.

## *Coulage de la chape*

Pour mener à bien cette phase du chantier et réaliser l'intervention sans interruption, des moyens spéciaux ont été mobilisés. En raison de l'emplacement excentré et élevé du site, l'acheminement du béton a dû être réalisé jusqu'à la terrasse à l'aide d'une pompe à béton à bras télescopiques, adaptée à la configuration des lieux. Cette logistique précise et maîtrisée a permis de respecter l'intégrité du bâti existant tout en garantissant la qualité et la durabilité de l'ouvrage.



La chape a été prolongée jusqu'au bord de la corniche. Une plaque de cuivre, galbée selon la forme supérieure de cette corniche, vient parfaire la planéité de la surface et assurer l'écoulement des eaux de pluie ainsi que l'étanchéité.



## *Nouveaux garde-corps*

Pensée comme un véritable espace d'accueil et de découverte, la terrasse invite le visiteur à prendre le temps d'observer et de contempler le site dans toute sa richesse. Aménagée comme un lieu de pause et d'ouverture sur le paysage, elle offre un point de vue privilégié permettant d'appréhender autrement l'architecture, l'histoire et l'environnement du lieu. Depuis cet espace dégagé, le regard se déploie librement et encourage une lecture plus attentive du patrimoine qui s'offre au visiteur.

Dans cette perspective, la conception de la terrasse ne s'est pas limitée à un simple aménagement fonctionnel : elle a été pensée comme une étape du parcours de visite, un moment de respiration où le public peut à la fois profiter du panorama et mieux comprendre le site qui l'entoure. L'attention portée aux matériaux et à l'intégration des éléments techniques participe ainsi à préserver l'harmonie générale du lieu.

Afin de rendre cet espace accessible au public tout en garantissant une sécurité optimale, les artisans ont mis en place un garde-corps spécialement conçu pour accompagner l'aménagement de la terrasse. Celui-ci se compose de deux barrières métalliques qui délimitent clairement l'espace accessible et constituent une protection efficace contre tout risque de chute. Leur conception vise à assurer la solidité de l'ensemble tout en conservant une certaine légèreté visuelle, de manière à ne pas entraver la perception du paysage.

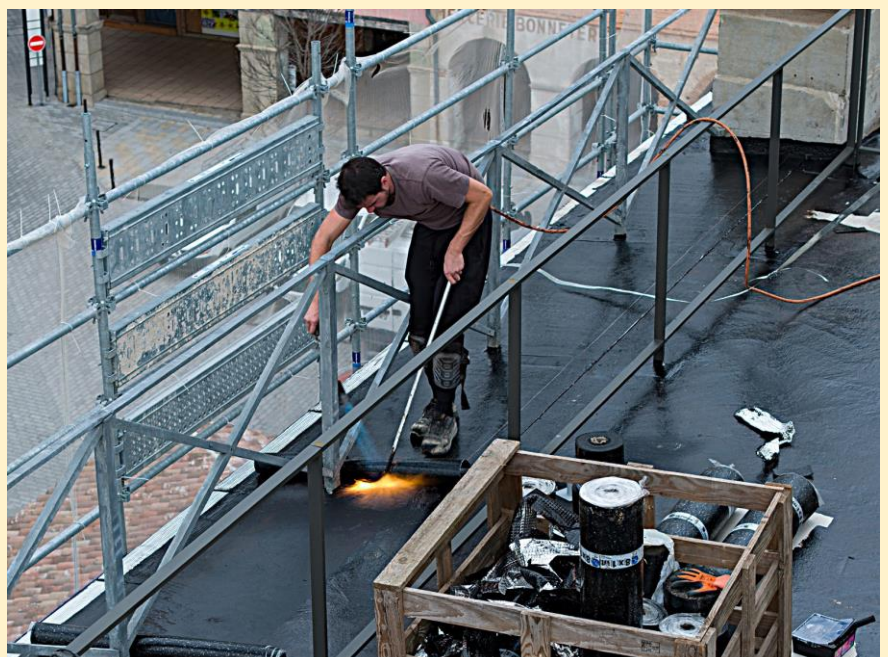
La barrière intérieure sera par ailleurs équipée d'un grillage de protection courant sur toute sa hauteur. Ce dispositif discret mais essentiel renforce la sécurité des visiteurs, notamment celle des enfants, en empêchant toute possibilité de passage ou d'escalade. Par sa transparence, il permet toutefois de préserver la lisibilité du panorama et la sensation d'ouverture propre à ce type d'aménagement.



## Étanchéité du sol

Sur tous les bâtiments, anciens ou non, les terrasses constituent des points particulièrement exposés aux intempéries. Soumises au vent, à la pluie et aux variations de température, elles subissent au fil des années l'usure naturelle des matériaux. Peu à peu, ces contraintes peuvent fragiliser les surfaces et favoriser l'apparition d'infiltrations d'eau. Restaurer leur étanchéité devient alors une étape essentielle pour préserver la solidité de l'édifice et protéger les espaces situés en dessous.

Dans le cadre des travaux de conservation et de réhabilitation de la terrasse du beffroi, la mise en œuvre d'un revêtement bitumineux a été retenue. Cette intervention vise, avant tout, à redonner à la terrasse sa fonction première : constituer une barrière efficace contre l'humidité. Au-delà de l'aspect technique, ce type d'opération participe à la préservation des constructions anciennes et à leur transmission aux générations futures.



# L'horloge du Beffroi

Pendant plus d'un an, le beffroi est resté silencieux. Ses cloches, qui rythment depuis des siècles la vie des Revélois, ont fait une pause nécessaire pour permettre de longs travaux de rénovation du campanile. Les différentes étapes de ce chantier ont été détaillées dans les précédentes éditions « hors-série », accessibles librement sur le site Lauragais Patrimoine.

Au cours des derniers mois de l'année 2025, l'entreprise Bodet-Campanaire a fait son retour dans le campanile pour installer les nouveaux équipements de l'horloge et achever sa mission sur ce chantier.

## L'ancien mécanisme d'entraînement

Autrefois, les aiguilles des cadrans étaient entraînées par un système de cardans transmettant mécaniquement le mouvement. Ingénieux pour l'époque, cet ensemble de mécanismes témoignait du savoir-faire technique des installations anciennes mais occupait un volume conséquent.

## Une technologie moderne et compacte

Désormais, les nouveaux cadrans sont fixés sur quatre cadres en inox et les aiguilles sont entraînées par quatre moteurs électriques. L'ensemble est piloté et synchronisé depuis une armoire de commande centrale. Compact, précis et fiable, ce dispositif moderne remplace avantageusement l'ancien mécanisme.



## Des marteaux de sonnerie de nouvelle génération

Sous la coupole du campanile, de nouveaux supports accueillent désormais les marteaux des sonneries horaires. Ces dispositifs électromécaniques, d'une rapidité remarquable, garantissent un tintement exact et régulier des cloches. Chaque marteau bénéficie d'un réglage précis du point de frappe et est équipé d'une boule en acier doux, protégeant la cloche tout en préservant sa pure sonorité.



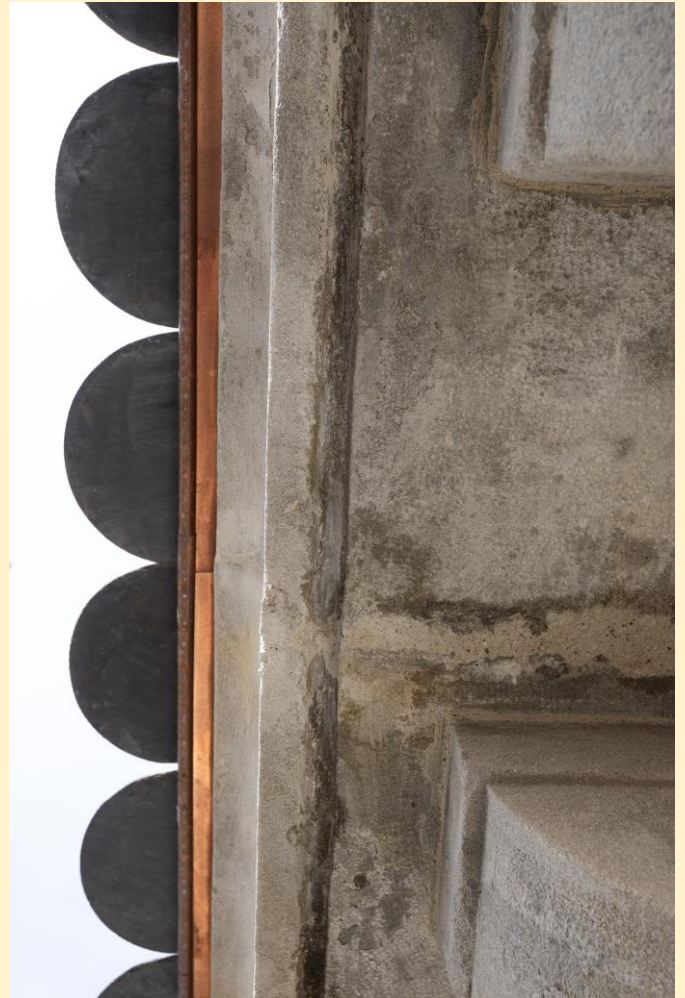
Durant le mois de décembre 2025, l'horloge a finalement repris vie. Dans toute la ville, les habitants ont retrouvé le tintement familier des cloches, ponctuant à nouveau les heures et accompagnant le quotidien des Revélois, rappelant que le temps, ici, se mesure toujours au son de ces grandes voix de bronze.

## *Revêtement final de la terrasse*

Maintenant que la terrasse a été protégée par son revêtement d'étanchéité, elle est prête à recevoir sa dernière couche, celle qui lui donnera pour les années à venir son aspect définitif.

Les rives ont été mises en valeur par une guirlande d'ardoises aux bords arrondis qui souligne avec élégance les contours de la terrasse tout en évoquant le savoir-faire traditionnel.

La vaste surface centrale sera recouverte de dalles en terre cuite rouges, dont la teinte chaude et naturelle contraste avec la sobriété de l'ardoise et apporte une atmosphère à la fois accueillante et authentique. L'ensemble crée un équilibre subtil entre fonctionnalité et esthétique, respectant l'esprit du lieu tout en lui offrant une finition durable et harmonieuse.



# *Le Beffroi de Revel*

## *Écho du Passé, Vue sur l'Horizon*

Comme un lieu restauré avec soin, le beffroi de Revel révèle la rencontre harmonieuse entre histoire et modernité. Chaque pierre repositionnée, chaque dalle posée, chaque garde-corps installé témoignent du savoir-faire des artisans et de l'attention portée à la préservation de ce monument emblématique.

Aujourd'hui, le visiteur peut se promener au sommet en toute sécurité et profiter d'un panorama exceptionnel. Des façades colorées de la halle aux contreforts de la Montagne Noire, du rocher de Berniquaut aux douces collines du Lauragais, le paysage s'étend comme un tableau vivant, racontant à la fois l'histoire de la ville et celle de son territoire.

Derrière cette beauté se cache le travail minutieux des artisans : chaque pierre d'angle, taillée selon les techniques traditionnelles, chaque dalle de terre cuite, chaque ardoise posée avec précision et chaque garde-corps pensé pour la sécurité témoignent d'un savoir-faire précieux et d'un profond respect pour l'édifice. Le mécanisme de l'horloge, désormais

moderne et précis, redonne sa voix au beffroi, ponctuant la ville du tintement régulier des cloches et rappelant que le temps à Revel se mesure toujours au son des grandes voix de bronze.

Ces interventions ne sont pas seulement techniques : elles racontent l'histoire d'un monument vivant, fragile et résistant à la fois. Étanchéité, restauration, modernisation... chaque étape a été pensée pour protéger le beffroi et lui permettre de traverser les siècles, tout en offrant au public la possibilité de découvrir et de comprendre son architecture ainsi que le paysage environnant. Cette nouvelle étape du chantier assure la pérennité de l'édifice.

Aujourd'hui, la terrasse du beffroi n'est plus seulement un point culminant : elle est un lieu de contemplation, un belvédère sur l'histoire et la mémoire de la ville. Elle invite chacun à lever les yeux, à s'émerveiller et à ressentir l'écho du passé dans le présent. Restauré et revitalisé, le beffroi retrouve sa majesté et sa fonction : celle de lien entre la ville et son horizon, entre l'histoire et ceux qui la contemplent. Derrière l'activité des travaux, c'est donc l'avenir du monument qui s'écrit : un équilibre réussi entre respect du passé, qualité des interventions et ouverture sur la ville et ses habitants. Le beffroi retrouve sa voix, son panorama et sa dignité, prêt à accueillir tous ceux qui souhaitent admirer Revel depuis son point culminant.

